



Professional GEX 125

Robert Bosch Power Tools GmbH
70538 Stuttgart
GERMANY

www.bosch-pt.com

1 609 92A A89 (2026.02) 0 / 13



1 609 92A A89



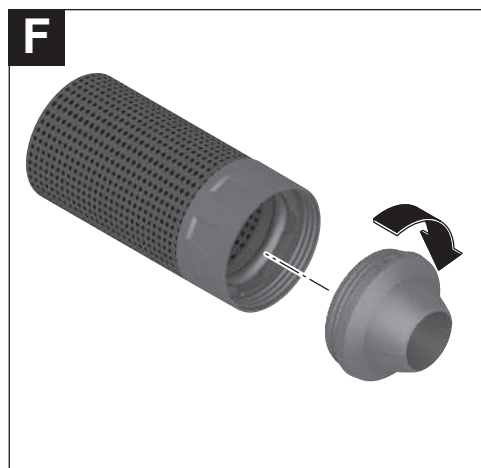
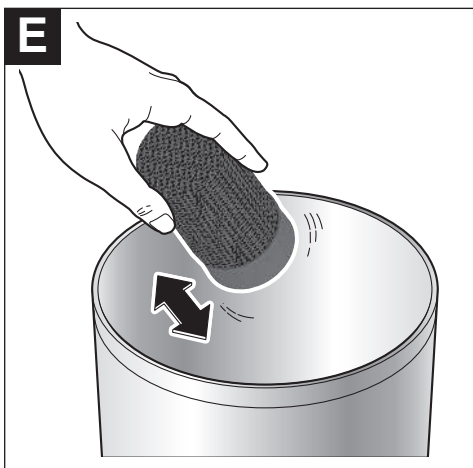
zh 原始使用說明書

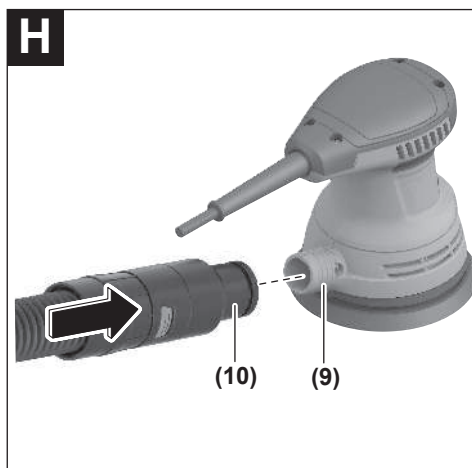




<https://eu-doc.bosch.com/>







繁體中文

安全注意事項

電動工具一般安全注意事項

警告 請詳讀工作臺及電動工具的所有安全警告與使用說明。若不遵照以下列出的指示，將可能導致電擊、著火和/或人員重傷。

保存所有警告和說明書以備查閱。

在所有警告中，「電動工具」此一名詞泛指：以市電驅動的（有線）電動工具或是以電池驅動的（無線）電動工具。

工作場地的安全

- ▶ 保持工作場地清潔和明亮。混亂和黑暗的場地會引發事故。
- ▶ 不要在易爆環境，如有易燃液體、氣體或粉塵的環境下操作電動工具。電動工具產生的火花會點燃粉塵或氣體。
- ▶ 讓兒童和旁觀者離開後操作電動工具。注意力不集中會使您失去對工具的控制。

電氣安全

- ▶ 電動工具插頭必須與插座相配。絕不能以任何方式改裝插頭。需接地的電動工具不能使用任何轉換插頭。未經改裝的插頭和相配的插座將減少電擊危險。
- ▶ 避免人體接觸接地表面，如管道、散熱片和冰箱。如果您身體接地會增加電擊危險。
- ▶ 不得將電動工具暴露在雨中或潮濕環境中。水進入電動工具將增加電擊危險。
- ▶ 不得濫用電線。絕不能用電線搬運、拉動電動工具或拔出其插頭。使電線遠離熱源、油、銳利邊緣或移動零件。受損或纏繞的軟線會增加電擊危險。
- ▶ 當在戶外使用電動工具時，使用適合戶外使用的延長線。適合戶外使用的軟線，將減少電擊危險。
- ▶ 如果在潮濕環境下操作電動工具是不可避免的，應使用剩餘電流動作保護器（RCD）。使用RCD可降低電擊危險。

人身安全

- ▶ 保持警覺，當操作電動工具時關注所從事的操作並保持清醒。當您感到疲倦，或在有藥物、酒精或治療反應時，不要操作電動工具。在操作電動工具時瞬間的疏忽會導致嚴重人身傷害。
- ▶ 使用個人防護裝置。始終佩戴護目鏡。安全裝置，諸如適當條件下使用防塵面具、防滑安全鞋、安全帽、聽力防護等裝置能減少人身傷害。
- ▶ 防止意外起動。確保開關在連接電源和/或電池盒、拿起或搬運工具時處於關閉位置。手指放在已接通電源的開關上或開關處於接通時插入插頭可能會導致危險。

- ▶ 在電動工具接通之前，拿掉所有調節鑰匙或扳手。遺留在電動工具旋轉零件上的扳手或鑰匙會導致人身傷害。
- ▶ 手不要伸展得太長。時刻注意立足點和身體平衡。這樣在意外情況下能很好地控制電動工具。
- ▶ 著裝適當。不要穿寬鬆衣服或佩戴飾品。讓您的衣物及頭髮遠離運動部件。寬鬆衣服、佩飾或長髮可能會捲入運動部件中。
- ▶ 如果提供了與排屑、集塵設備連接用的裝置，要確保他們連接完好且使用得當。使用這些裝置可減少塵屑引起的危險。
- ▶ 切勿因經常使用工具所累積的熟練感而過度自信，輕忽工具的安全守則。任何一個魯莽的舉動都可能瞬間造成人員重傷。

電動工具使用和注意事項

- ▶ 不要濫用電動工具，根據用途使用適當的電動工具。選用適當設計的電動工具會使您工作更有效、更安全。
- ▶ 如果開關不能開啟或關閉工具電源，則不能使用該電動工具。不能用開關來控制的電動工具是危險的且必須進行修理。
- ▶ 在進行任何調整、更換配件或貯存電動工具之前，必須從電源上拔掉插頭並/或取出電池盒。這種防護性措施將減少工具意外起動的危險。
- ▶ 將閒置不用的電動工具貯存在兒童所及範圍之外，並且不要讓不熟悉電動工具或對這些說明不瞭解的人操作電動工具。電動工具在未經培訓的用戶手中是危險的。
- ▶ 保養電動工具與配備。檢查運動件是否調整到位或卡住，檢查零件破損情況和影響電動工具運行的其他狀況。如有損壞，電動工具應在使用前修理好。許多事故由維護不良的電動工具引發。
- ▶ 保持切削刀具鋒利和清潔。保養良好的有鋒利切削刃的刀具不易卡住而且容易控制。
- ▶ 按照使用說明書，考慮作業條件和進行的作業來使用電動工具、配件和工具的刀頭等。將電動工具用於那些與其用途不符的操作可能會導致危險。
- ▶ 把手及握持區應保持乾燥、潔淨，且不得沾染任何油液或油脂。易滑脫的把手及握持區將無法讓您在發生意外狀況時安全地抓緊並控制工具。

檢修

- ▶ 將您的電動工具送交專業維修人員，必須使用同樣的備件進行更換。這樣將確保所維修的電動工具的安全性。

砂磨機安全注意事項

- ▶ 本電動工具僅適用於乾式研磨。水進入電動工具將增加電擊危險。
- ▶ 請注意：噴濺的火花不會波及任何人。請將附近的易燃材料清走。研磨材料時會有火花噴濺。
- ▶ 請注意：有失火之虞！請避免砂磨材料或砂帶機過熱。暫停作業之前請務必清空集塵容器。集塵袋、超微細過濾袋、紙袋內（或吸塵器過濾袋/濾材內）的研磨粉塵可能在不利條件下自行點燃，例如研磨金屬時所產生的火花。尤其是當研

磨粉塵若混入殘留的烤漆、聚胺酯或其他化學物質，而且在經過長時間運轉後砂磨材料的溫度又極高時，這種情形特別具危險性。

- ▶ **請定期清潔電動工具的通風口。**電動機風扇會將灰塵吸進機殼，過多的金屬粉末沉積會導致電氣危險。
- ▶ **等待電動工具完全靜止後才能夠放下機器。**
- ▶ **固定好工件。**使用固定裝置或老虎鉗固定工件，會比用手持握工件更牢固。

- (1) 起停開關
- (2) 振盪次數設定轉鈕
- (3) 磨盤
- (4) 集塵袋完整套件
- (5) 把手（絕緣握柄）
- (6) 研磨片^{a)}
- (7) 磨盤螺栓
- (8) 磨盤座
- (9) 排塵接管
- (10) 吸塵管^{a)}

a) 所述之配件並不包含在基本的供貨範圍中。

產品和功率描述



請詳讀所有安全注意事項和指示。如未遵守安全注意事項與指示，可能導致火災、人員遭受電擊及 / 或重傷。

請留意操作說明書中最前面的圖示。

依規定使用機器

本電動工具適合在木材、塑膠、人造木材、金屬、填縫泥及上漆表面上進行乾式研磨。

插圖上的機件

機件的編號和電動工具詳解圖上的編號一致。

選用研磨片

本公司特別針對欲進行加工之各種材質以及所需之表面材料去除比率，推出各式研磨片供您選購：

材料	用途	粒度		
expert for Paint best for	– 顏料	磨除顏料層	粗	40
	– 漆料		60	
	– 補填材料	研磨先前塗上的顏料（例如磨除某一條筆刷痕跡、滴落的色點和蜿蜒垂流的顏料）	中	80
	– 填縫泥		100	
			120	
	磨平底料以方便上漆	細	180	
			240	
			320	
			400	
expert for Wood best for	Expert for Wood	粗加工研磨，例如未刨平的粗糙木樑及木板	粗	40
	– 所有種類的木質材料（例如硬木、軟木、塑合板、建築板材）		60	
	Best for Wood	平面磨整以及整平凹凸不平處	中	80
				100
				120
				180
				240
	精磨與細磨木材	細	320	
– 硬木			400	
– 塑合板				
– 建築板材				
– 金屬材料				

技術性數據

本說明書提供的參數是以 230 V 為依據，於使用不同電壓的地區，此數據有可能不同。

數值可能因產品而異，並受使用條件以及環境條件影響。進一步資訊請見 www.bosch-professional.com/wac。

安裝

- ▶ **維修電動工具或換裝零、配件之前，務必從插座上拔出插頭。**

best Stone	材料	用途	粒度	
	- 車漆	進行粗磨	粗	80
- 石材	成形和去邊	中	100	
- 大理石			120	
- 花崗岩	成形後的細磨	細	180	
- 陶瓷			240	
- 玻璃			320	
- 安全玻璃			400	
- 玻璃纖維塑膠材料	拋光作業和磨圓銳邊	超細	600	
			1200	

更換研磨片 (請參考圖 A)

若要取下研磨片 (6)，請從側邊將它扳開，接著再將它從磨盤 (3) 拔下。

裝上新的研磨片之前，請用例如刷子清除磨盤 (3) 上的髒污與粉塵。

磨盤 (3) 的表面材質是魔鬼氈，可以很便利地快速固定研磨片。

將研磨片 (6) 牢牢按壓到磨盤 (3) 底部上。

請注意：為確保最佳吸塵效果，研磨片 (6) 上的沖孔請對準磨盤 (3) 開孔位置。

選用磨盤

本電動工具可以依據用途安裝不同硬度的磨盤：

- 軟磨盤：適用於操作時必須憑藉觸感的研磨作業，此外也可研磨凸起表面
- 中硬度磨盤：適合所有的研磨工作，是通用型磨盤
- 硬磨盤：適合在平坦的表面進行高效率研磨

更換磨盤 (請參考圖 B)

提示：磨盤 (3) 如有受損請立即換掉。

拔下研磨片。將 4 顆螺栓 (7) 完全旋出，並取下磨盤 (3)。裝上新的磨盤 (3)，然後旋緊螺栓。

提示：裝上磨盤時請注意從動部件的嚙合齒應要卡進磨盤的凹槽內。

提示：磨盤座 (8) 如果損壞，必須交由 **Bosch** 電動工具公司授權的客戶服務處更換。

吸鋸塵 / 吸鋸屑

避免在未採取減塵措施的情況下進行工作。適合的吸塵裝置可減少危害健康的粉塵污染。工作場所要保持空氣流通。原則上，請使用適合的呼吸防護裝置。儘可能使用適合物料的吸塵裝置。請留意並遵守貴國與加工物料有關的法規。

- ▶ **避免讓工作場所堆積過多的塵垢。** 塵埃容易被點燃。

對吸塵器之要求

建議軟管額定直徑	mm	35
所需負壓 ^{A)}	mbar	≥ 230
	hPa	≥ 230
所需流量 ^{A)}	l/s	≥ 36
	m³/h	≥ 129.6

對吸塵器之要求

建議過濾效率	粉塵等級 M ⁰⁾
--------	----------------------

A) 電動工具的吸塵器連接頭功率值

B) 符合 IEC/EN 60335-2-69

請遵循吸塵器說明書。如果吸塵力下降，請停止工作並排除原因。

機器本身的吸塵裝備，含集塵袋 (請參考圖 C - G)

若要清空集塵袋，請將集塵袋完整套件 (4) 從排塵接管 (9) 上拔下。

旋下集塵袋的蓋子。清空集塵袋並重新旋緊蓋子。

裝入集塵袋完整套件 (4)，並將其推至排塵接管 (9) 上，直到它與工具齊平密合。

提示：為確保最佳吸塵效果，請適時清空集塵袋 (4)。

在垂直平面上操作電動工具時，必須以集塵袋 (4) 朝下的方式握持電動工具。

外接的吸塵裝備 (請參考圖 H)

將吸塵管 (10) 插到排塵接管 (9) 上。

將吸塵軟管 (10) 與吸塵器連接起來。本手冊的最後面另外刊錄了連接不同類型吸塵器的操作概覽。

根據工件材質選擇合適的吸塵裝置。

吸集可能危害健康、可能致癌或乾燥的廢塵時，務必使用特殊吸塵裝置。

在垂直平面上操作電動工具時，必須以吸塵管朝下的方式握持電動工具。

操作

操作機器

- ▶ **注意電源的電壓！** 電源的電壓必須和電動工具銘牌上標示的電壓一致。

啟動 / 關閉

- ▶ **請確定您不用放開把手，就能操作起停開關。**

若要啟動電動工具：請將起停開關 (1) 往右扳，設為「I」位置。

若要關閉電動工具：請將起停開關 (1) 往左扳，設為「O」位置。

設定振蕩次數

利用振蕩次數設定轉鈕 (2)，即使是在工具運作期間，亦可按照需求設定振蕩次數。

1-2 低振蕩次數

3-4 中振蕩次數

5-6 高振蕩次數

正確的振蕩次數是由加工材質和工作條件決定，唯有實際操作才能夠找出最合適的振蕩次數。

使用低振蕩次數長期操作之後，應該讓電動工具以最大振蕩次數空轉約 3 分鐘來幫助機器冷卻。

磨盤緩速器

機器空轉時，它內部的磨盤緩速器會降低磨盤的振蕩次數，以避免將電動工具放在工件上時造成不必要的凹槽。

如果空轉振蕩次數不斷上升，代表磨盤已經損壞了必須更換，或是磨盤緩速器完全磨損了。已完全磨損的磨盤緩速器必須交由博世電動工具公司授權的客戶服務處更換。

作業注意事項

▶ 維修電動工具或換裝零、配件之前，務必從插座上拔出插頭。

▶ 等待電動工具完全靜止後才能夠放下機器。

▶ 本電動工具並不適用於以不移動的方式進行加工。不得將它夾入老虎鉗或固定在工作桌上。

作業時請從上方握住本電動工具（如圖 1 中所示）。

研磨平面

啟動電動工具，把整個研磨面平貼在待研磨的表面上，並均力地在工件上移動機器。

磨除功率和研磨的效果原則上是由所選擇的研磨片、設定的振蕩等級和操作機器時施壓的大小來決定的。

只有完好的研磨片才能夠提高研磨效率，並且保護電動工具。

操作機器時要均力施壓，如此才能夠提高研磨片的使用壽命。

在機器上施力過度不僅無法提高研磨效率，反而會加劇電動工具的磨損，使研磨片過早失效。

不可以使用研磨過金屬的研磨片來研磨其它材質。

僅可使用 **Bosch** 原廠研磨配件。

粗磨

安裝粒度粗的研磨片。

只能輕按電動工具，這樣它才能夠以較高的振蕩次數運轉，並達到較高的材料磨除率。

細磨

安裝粒度細的研磨片。

藉由稍微變換施壓力道或變更振蕩次數的設定檔速，即可降低磨盤振蕩次數但機器偏心運作的移動方式維持不變。

採用繞圈或縱向、橫向輪流的方式，力道均勻地在工件上移動電動工具。勿讓研磨機歪斜，以避免磨穿工件，例如木工貼皮。

工作完成後隨手關閉電動工具。

維修和服務

維修和清潔

▶ 維修電動工具或換裝零、配件之前，務必從插座上拔出插頭。

▶ 電動工具和通風口都必須保持清潔，這樣才能夠提高工作品質和安全性。

如果必須更換連接線，請務必交由 **Bosch** 或者經授權的 **Bosch** 電動工具顧客服務執行，以避免危害機器的安全性能。


顧客服務處和顧客諮詢中心

我們的服務地址和保固條件連結可在最後一頁找到。

當您需要諮詢或訂購備用零件時，請務必提供本產品型號銘牌上 10 位數的產品機號。

廢棄物處理

必須以符合環保的方式，回收再利用損壞的機器、配件和廢棄的包裝材料。

 不可以把電動工具丟入家庭垃圾中。

設備名稱：偏心研磨機，型號：GEX 125

限用物質及其符號

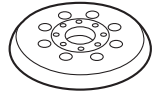
單元	鉛 (Pb)	汞 (Hg)	鎘 (Cd)	六價鉻 (Cr ⁺⁶)	多溴聯苯 (PBB)	多溴二苯醚 (PBDE)
開關	○	○	○	○	○	○
電路板	-	○	○	○	○	○
馬達	○	○	○	○	○	○
電源線	-	○	○	○	○	○
外殼(塑料)	○	○	○	○	○	○

備考 1. "超出 0.1 wt %" 及 "超出 0.01 wt %" 係指限用物質之百分比含量超出百分比含量基準值。

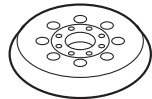
備考 2. "○" 係指該項限用物質之百分比含量未超出百分比含量基準值。

10 | 繁體中文

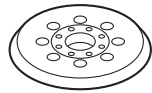
備考 3. "-" 係指該項限用物質為排除項目。



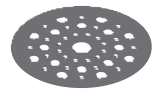
2 608 000 714 (medium)
1 619 PB8 582 (medium)
1 600 A01 CU1 (medium)



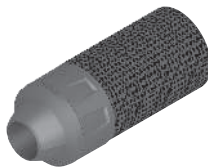
2 608 000 351 (soft)



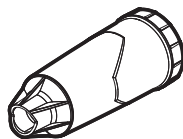
2 608 000 352 (hard)



2 608 000 689 (pad saver)



1 619 PC1 337



2 605 411 233



Ø 28 mm:
2 608 000 772 (3.2 m)



GAS 18V-12 MC



Ø 28 mm:
2 608 000 885 (4 m)



GAS 12-40 MA



Ø 22 mm:
2 608 000 567 (5 m)
Ø 35 mm:
2 608 000 565 (5 m)



GAS 35 M AFC



GAS 55 M AFC



Ø 22 mm:
2 608 000 568 (5 m)
Ø 35 mm:
2 608 000 566 (5 m)

Servicekontakte
Service Contacts
Contacts de Service
Contactos de Servicio



<https://www.bosch-pt.com/serviceaddresses>

Garantiebedingungen
Guarantee Conditions
Conditions de Garantie
Condiciones de Garantía



<https://www.bosch-pt.com/guarantee/202601>